



LRSTM
OUTPUT MANAGEMENT

VPSX Migration mit LRS Migration Services





VPSX Migration mit LRS Migration Services

Dietmar Neidhardt

VPSX Versionen



- VPSX V1R1 – GA 2004
 - Output Management für dezentrale Plattformen
- VPSX V1R2 – GA 03/2016
 - Neues Web User Interface
 - Modularer Aufbau
 - Neue Lizenzarchitektur
- VPSX V1R3 – GA 15.10.2019
 - IP V6 Unterstützung
 - Neues Web User Interface
 - Detailliertere Lizenzprüfungen

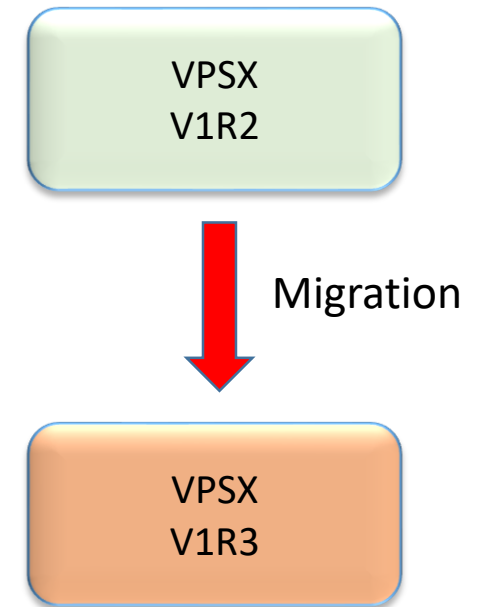
VPSX V1R1 geht aus der Wartung

- Zum 31.12.2019 geht VPSX V1R1 aus der Wartung
- Kein Support mehr für V1R1
- V1R2 wird dann „functionally stabilized“
- Bedeutet:
 - keine Weiterentwicklung und neue Funktionen unter dieser Version
 - korrektive Wartung wird noch durchgeführt
- Weiterentwicklung und neue Funktionen nur in V1R3

➔ Migration auf V1R3 sollte bis Jahresende erfolgen (ggf auch auf V1R2)

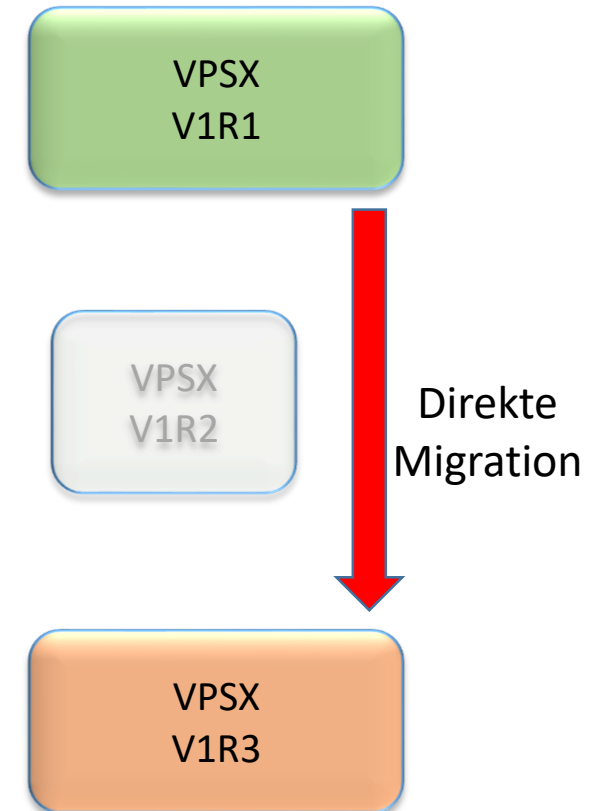
Migrationsmöglichkeiten

- Direkte Migration von V1R2 auf V1R3
- Einfache Migration
 - Upgrade wie bei normalen Upgrade des Fix-Levels
- Prüfung auf korrekte Lizenzierung wird durchgeführt
 - Kann Anpassungen erforderlich machen
- Upgrade zunächst auf Testsystem wird empfohlen



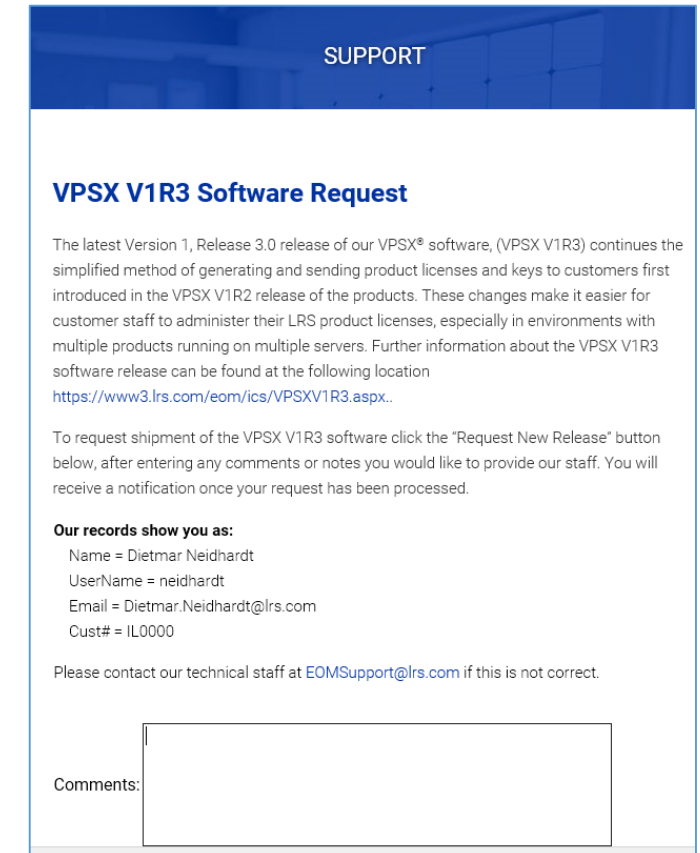
Migrationsmöglichkeiten

- Direkte Migration von V1R1 auf V1R3
 - Unix – Upgrade wie bei normalem Fix Upgrade
 - Aufruf des Installskriptes ./lrsinst
 - Anweisungen folgen
 - Konfigurationsdateien bereinigen
 - Windows – etwas mehr Aufwand
 - Produkte müssen deinstalliert werden und nach Reboot neu installiert werden
 - Alle Definitionen und variable Daten bleiben erhalten und werden übernommen



Vorbereitungen

- Planung wann der Upgrade auf Test und Prod erfolgen soll (Laufzeit der Keys!)
- Letzten Fix-Level der aktuell gefahrenen Version herunterladen
- Neue Version auf unseren Support Seiten beantragen
 - Bei Wechsel von V1R1 wird die Lizenzstruktur umgestellt
 - Ab dem Wechsel sind Software der alten Version sowie alte R1 Keys nicht mehr verfügbar
- Software über zugesendeten Link herunterladen
- Überprüfung der verwendeten Filterskripte und Tools



SUPPORT

VPSX V1R3 Software Request

The latest Version 1, Release 3.0 release of our VPSX® software, (VPSX V1R3) continues the simplified method of generating and sending product licenses and keys to customers first introduced in the VPSX V1R2 release of the products. These changes make it easier for customer staff to administer their LRS product licenses, especially in environments with multiple products running on multiple servers. Further information about the VPSX V1R3 software release can be found at the following location
<https://www3.lrs.com/eom/ics/VPSXV1R3.aspx..>

To request shipment of the VPSX V1R3 software click the "Request New Release" button below, after entering any comments or notes you would like to provide our staff. You will receive a notification once your request has been processed.

Our records show you as:
Name = Dietmar Neidhardt
UserName = neidhardt
Email = Dietmar.Neidhardt@lrs.com
Cust# = IL0000

Please contact our technical staff at EOMSupport@lrs.com if this is not correct.

Comments:

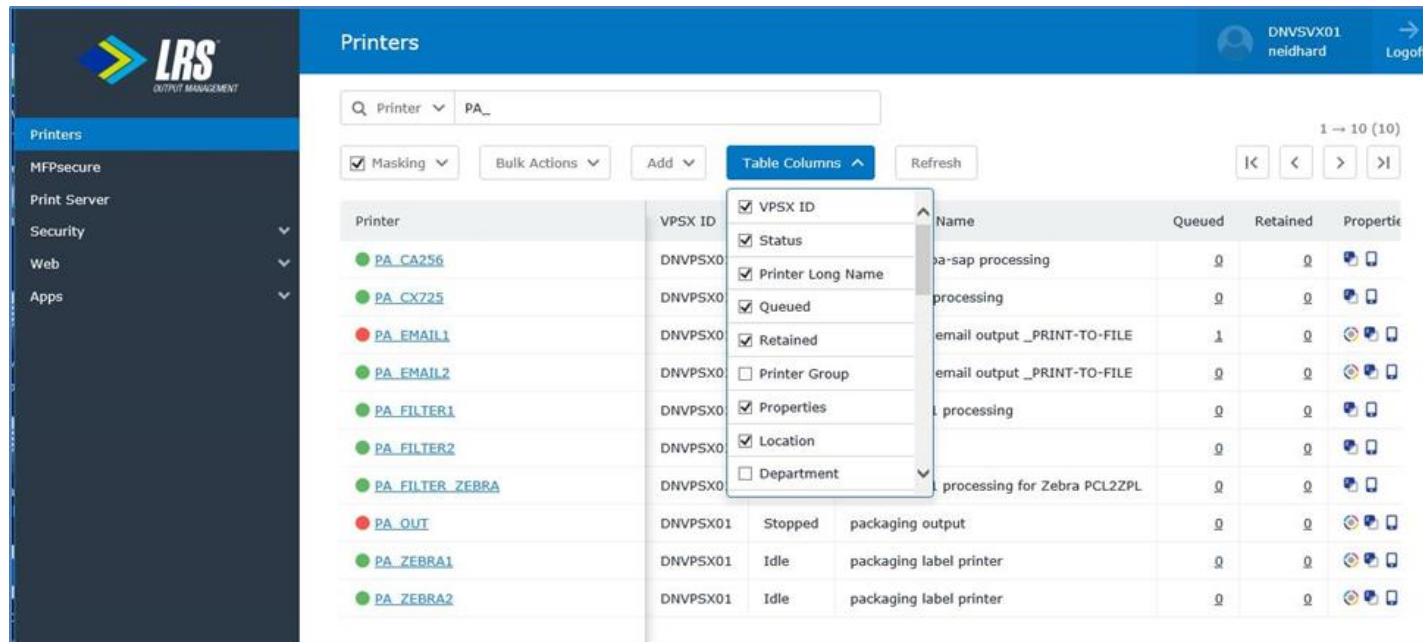


Migrationsschritte auf V1R3

- Installation von V1R3 auf Testsystem
- Verwendung des neuen LRS Product Installers ab 08/2019
- Prüfung ob alle Druckerdefinitionen lizenztlich korrekt sind
- Ggf Anpassungen der Definitionen, Lizenzen und Filter Skripte
- Finale Funktionstests
- Migration der Produktionssysteme

...schon ist VPSX V1R3 einsatzbereit mit

- Neuer Web GUI
- Anwender-definierbaren Spalten



The screenshot shows the LRS Printers web interface. The left sidebar contains navigation options: Printers, MFPsecure, Print Server, Security, Web, and Apps. The main content area displays a table of printers with columns for Printer, VPSX ID, Status, Name, Queued, Retained, and Properties. A 'Table Columns' dropdown menu is open, showing a list of columns that can be toggled on or off. The table contains 10 rows of printer data.

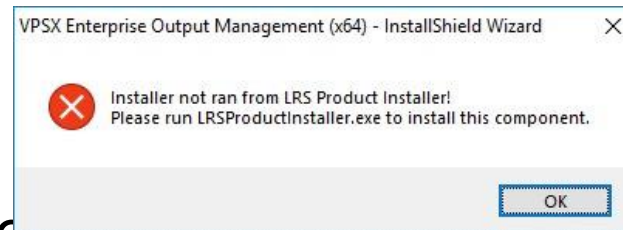
Printer	VPSX ID	Status	Name	Queued	Retained	Properties
PA_CA256	DNVPSX0		pa-sap processing	0	0	
PA_CX725	DNVPSX0		processing	0	0	
PA_EMAIL1	DNVPSX0		email output_PRINT-TO-FILE	1	0	
PA_EMAIL2	DNVPSX0		email output_PRINT-TO-FILE	0	0	
PA_FILTER1	DNVPSX0		processing	0	0	
PA_FILTER2	DNVPSX0			0	0	
PA_FILTER_ZEBRA	DNVPSX0		processing for Zebra PCL2ZPL	0	0	
PA_OUT	DNVPSX01	Stopped	packaging output	0	0	
PA_ZEBRA1	DNVPSX01	Idle	packaging label printer	0	0	
PA_ZEBRA2	DNVPSX01	Idle	packaging label printer	0	0	

The 'Table Columns' dropdown menu includes the following options:

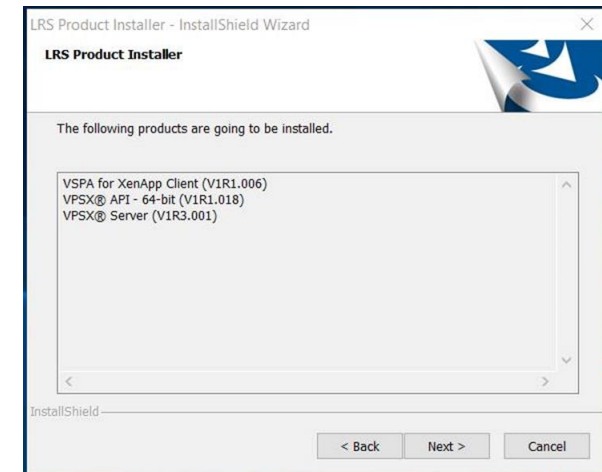
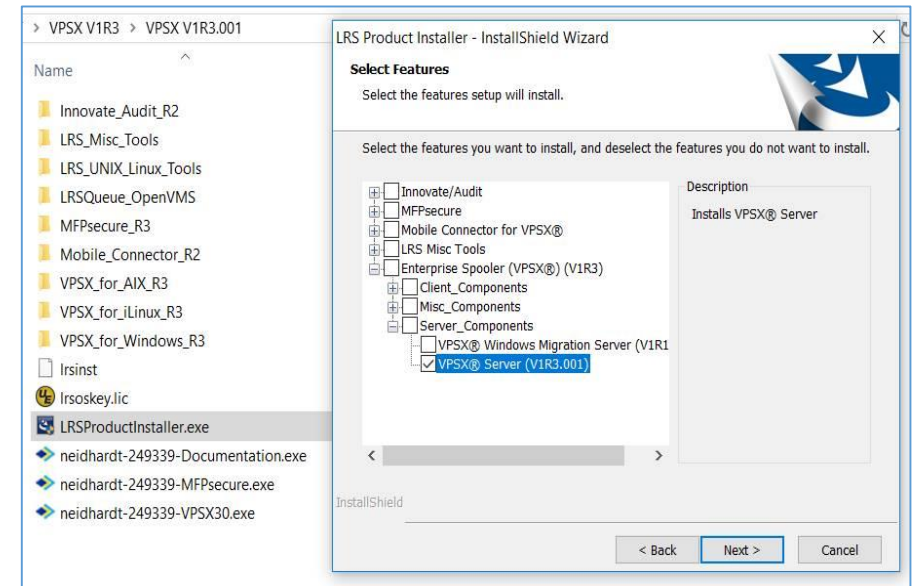
- VPSX ID
- Status
- Printer Long Name
- Queued
- Retained
- Printer Group
- Properties
- Location
- Department

Herausforderungen

- Verwendung des neuen LRS Product Installers seit 08/2019
- Produkte können nicht mehr direkt installiert werden

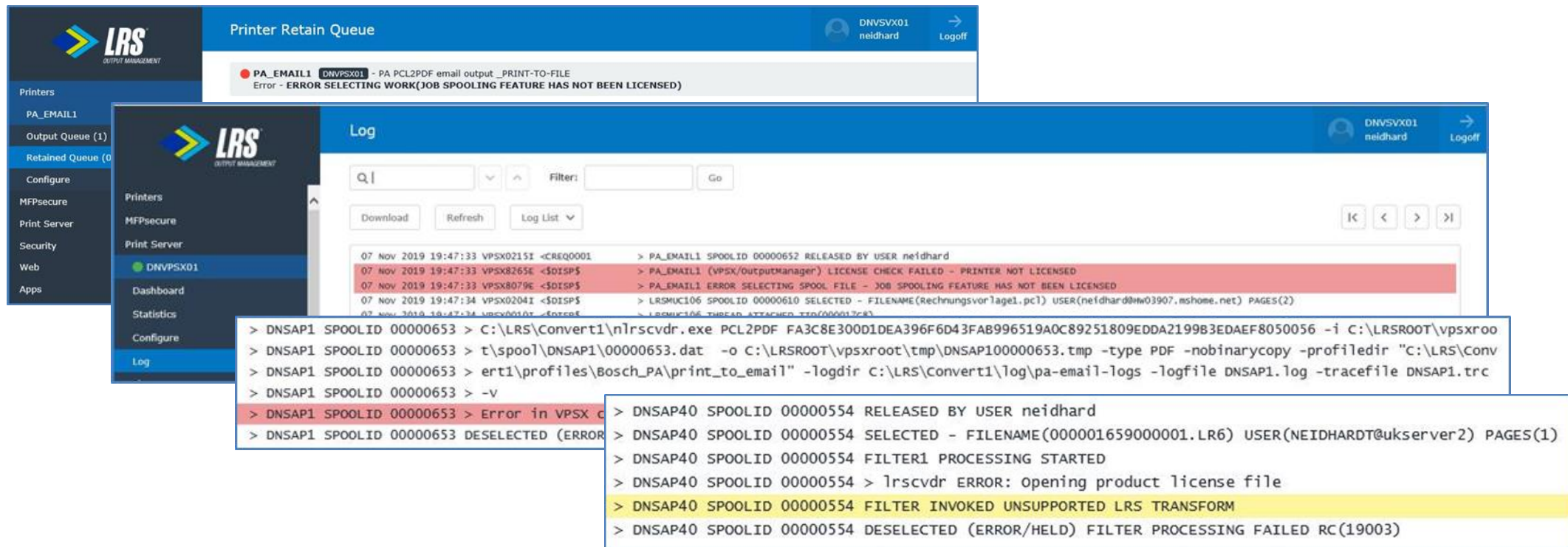


- Auswahl der richtigen Produkte
- Services vorher stoppen, auf Reboots achten



Herausforderungen

- Neue Lizenzprüfung und Transform-Key können zu Problemen bei Transform und Filteraufrufen führen
- Anpassung von Aufruf, Filtern und Scripten ggf notwendig



The screenshot displays the LRS Output Management web interface. The top navigation bar shows the user 'DNVSVX01 neidhard' and a 'Logoff' button. The main content area is divided into two sections: 'Printer Retain Queue' and 'Log'.

Printer Retain Queue: Shows an error for printer 'PA_EMAIL1' with the message: 'Error - ERROR SELECTING WORK(JOB SPOOLING FEATURE HAS NOT BEEN LICENSED)'.

Log: Displays a list of log entries. A search bar and 'Filter:' field are visible. The log entries include:

- 07 Nov 2019 19:47:33 VPSX0215I <CREQ0001 > PA_EMAIL1 SPOOLID 00000652 RELEASED BY USER neidhard
- 07 Nov 2019 19:47:33 VPSX8265E <DISP\$ > PA_EMAIL1 (VPSX/outputmanager) LICENSE CHECK FAILED - PRINTER NOT LICENSED
- 07 Nov 2019 19:47:33 VPSX8079E <DISP\$ > PA_EMAIL1 ERROR SELECTING SPOOL FILE - JOB SPOOLING FEATURE HAS NOT BEEN LICENSED
- 07 Nov 2019 19:47:34 VPSX0204I <DISP\$ > LRSMUC106 SPOOLID 00000610 SELECTED - FILENAME(Rechnungsvorlage1.pc1) USER(neidhard@hw03907.mshome.net) PAGES(2)

Below the log, a command prompt window shows the execution of the 'lrsdrv' utility:

```
> DNSAP1 SPOOLID 00000653 > C:\LRS\Convert1\nlrsdrv.exe PCL2PDF FA3C8E300D1DEA396F6D43FAB996519A0C89251809EDDA2199B3EDAEF8050056 -i C:\LRSROOT\vpsxroo
> DNSAP1 SPOOLID 00000653 > t\spool\DNSAP1\00000653.dat -o C:\LRSROOT\vpsxroot\tmp\DNSAP100000653.tmp -type PDF -nobinarycopy -profiledir "C:\LRS\Conv
> DNSAP1 SPOOLID 00000653 > ert1\profiles\Bosch_PA\print_to_email" -logdir C:\LRS\Convert1\log\pa-email-logs -logfile DNSAP1.log -tracefile DNSAP1.trc
> DNSAP1 SPOOLID 00000653 > -v
> DNSAP1 SPOOLID 00000653 > Error in VPSX c
> DNSAP1 SPOOLID 00000653 DESELECTED (ERROR
```

Another command prompt window shows the execution of the 'lrsdrv' utility for a different spool ID:

```
> DNSAP40 SPOOLID 00000554 RELEASED BY USER neidhard
> DNSAP40 SPOOLID 00000554 SELECTED - FILENAME(000001659000001.LR6) USER(NEIDHARDT@ukserver2) PAGES(1)
> DNSAP40 SPOOLID 00000554 FILTER1 PROCESSING STARTED
> DNSAP40 SPOOLID 00000554 > lrsdrv ERROR: opening product license file
> DNSAP40 SPOOLID 00000554 FILTER INVOKED UNSUPPORTED LRS TRANSFORM
> DNSAP40 SPOOLID 00000554 DESELECTED (ERROR/HELD) FILTER PROCESSING FAILED RC(19003)
```

LRS Professional Services

- Etwas Bauchweh vor einer Migration?
Wir empfehlen die Unterstützung durch LRS Spezialisten bei der Durchführung
- Remote oder onsite
 - Vorabanalyse der Umgebung
 - Ggf Durchführung benötigter Anpassungen
 - Begleitung bei der Migration sowie bei Test und Rollout auf die Produktionssysteme
 - Schnelle Hilfe bei Problemen
 - GoLive Support vor Ort
- Service-Angebot gerne über unsere Account Manager

